

# NATANAM

Ficha técnica y necesidades del espectáculo  
Diseño de Iluminación por: Aitor Palomo - tactilVisión



Una producción de  
DA.TE Danza Compañía de Danza Contemporánea

Con la colaboración de:

Compañía asociada a:

Distribución:



# Necesidades técnicas

Giras y representaciones a larga distancia, internacional y transportes aéreos.

## Información y contacto:

Nombre del espectáculo: **Natanam**

Duración del espectáculo: **50 minutos** (35 min. coreografía + 15 min. intervención con el público).

Contacto de producción: **Enrique Fernández** / produccion@datedanza.es / (+34) 605 814 721

Contacto de técnico: **Aitor Palomo** / aitorpalomo@gmail.com / (+34) 627 743 556

Director del espectáculo: **Omar Meza** / omarmeza@datedanza.es / (+34) 666 566 844

Personal en gira: **2 intérpretes y 1 técnico**. Ocasionalmente viaja un gerente o el director de la compañía.

Compañía: **DA.TE Danza / Compañía de Danza Contemporánea**

Página web: **www.datedanza.es**

Email: **datedanza@datedanza.es**

Dirección: **C/ Derechos Humanos, 9. Churriana de la Vega, 18194 (Granada)**

## Personal técnico para montaje y función:

**Personal técnico que aporta la compañía:** 1 técnico de iluminación, sonido y video.

**Personal técnico que aporta el teatro:** 2 técnico de iluminación, 1 técnico de sonido y video y un 1 técnico de maquinaria.

## Necesidades generales del espectáculo;

- Carga: **30 minutos**.
- Tiempo de montaje: **6 horas aproximadamente**.
- Tiempo de retoque de programación: **1 hora**.
- Tiempo de desmontaje: **1 hora aproximadamente**.
- Descarga: **30 minutos**.
- Control de la luz de sala (dimmerizada) desde la cabina técnica de control.
- Telón abierto.
- 1 camerino, con papel higiénico, agua y toallas a ser posible.
- 2 Mopas, 2 cepillos para barrer y 2 recogedores para la recogida de la sal.
- Botellas de agua.

# Necesidades técnicas del espectáculo.

## ESCENARIO:

### Dimensiones Ideales del espacio escénico:

- Embocadura: **10 metros.**
- Fondo: **10 metros.**
- Altura: **6,40 metros.**

### Dimensiones mínimas del espacio escénico:

- Embocadura: **6 metros.**
- Fondo: **6 metros.**
- Altura: **4 metros.**

## MAQUINARIA:

### Material que aporta el Teatro:

- 1 Telón de boca, arlequines o patas para afore a la italiana.
- 1 Ciclorama.
- 8 Patas negras laterales + 8 bambalinas (4 calles completas).
- Pesas para pesar patas y telón de fondo
- 8 estructuras de calle de altura regulable de 1m.
- 1 Suelo de linóleo para danza color negro ajustado al espacio escénico

## ILUMINACIÓN:

### Material que aporta el Teatro:

#### FIXTURES

- 18 PC + Biseras de 1 kW de potencia.
- 14 recortes de ángulo variable 25/50.
- 06 recorte de ángulo variable 15/30.
- 04 Par 64 Cp. 62 (nº5) de 1kw.
- 4 Par 36 F1
- 6 Par 64 led 140W 40º
- 8 Barras Led RGB para ciclorama (Si no las hay consultar con la compañía)
- Splitter dmx.
- Máquina de Niebla
- Cableado DMX



## **VARA ELECTRIFICADAS**

- 4 Varas electrificadas en escenario + 1 en patio de butacas.

## **CANALES DIMMER**

- 42 Canales de dimmer (en total) de los cuales:
- 2 Circuitos en LX0 (vara de frontales).
- 6 Circuitos en LX1.
- 4 Circuitos en LX2.
- 6 Circuitos en LX3.
- 8 Circuitos en LX4.
- 18 Circuitos de suelo.

### **9 directos en escenario:**

- 4 Focos led + 1 máquina de niebla hombro izq (según cabina técnica).
- 4 Focos led hombro dch (según cabina técnica).

### **Material que aporta la compañía:**

- Ordenador + ala miniwing de Chamsys con 1 universo de salida en 5 pins.
- Ordenador para sonido.

Nota: En el caso de que por cuestiones de organización interna del espacio tuviéramos que usar varios universos y comunicarnos mediante un nodo art-net, la coordinación técnica del espacio deberá avisar al jefe técnico de la compañía previamente.

## **SONIDO:**

### **Material que aporta el Teatro:**

#### **• Sistema de P.A.:**

Potencia y modelo del sistema de P.A. de acuerdo al aforo y dimensiones de la sala.

#### **• Control F.O.H.:**

Mesa de sonido con un mínimo de 2 canales mono con entradas XLR, Jack, RCA.  
Y cableado de conexión.

#### **• Monitores:**

Control de monitores desde control de P.A.

4 monitores SideField en escenario. (2 envíos L, R en postfader)

- **2 puestos de intercomunicación:** uno en cabina y otro en escenario.

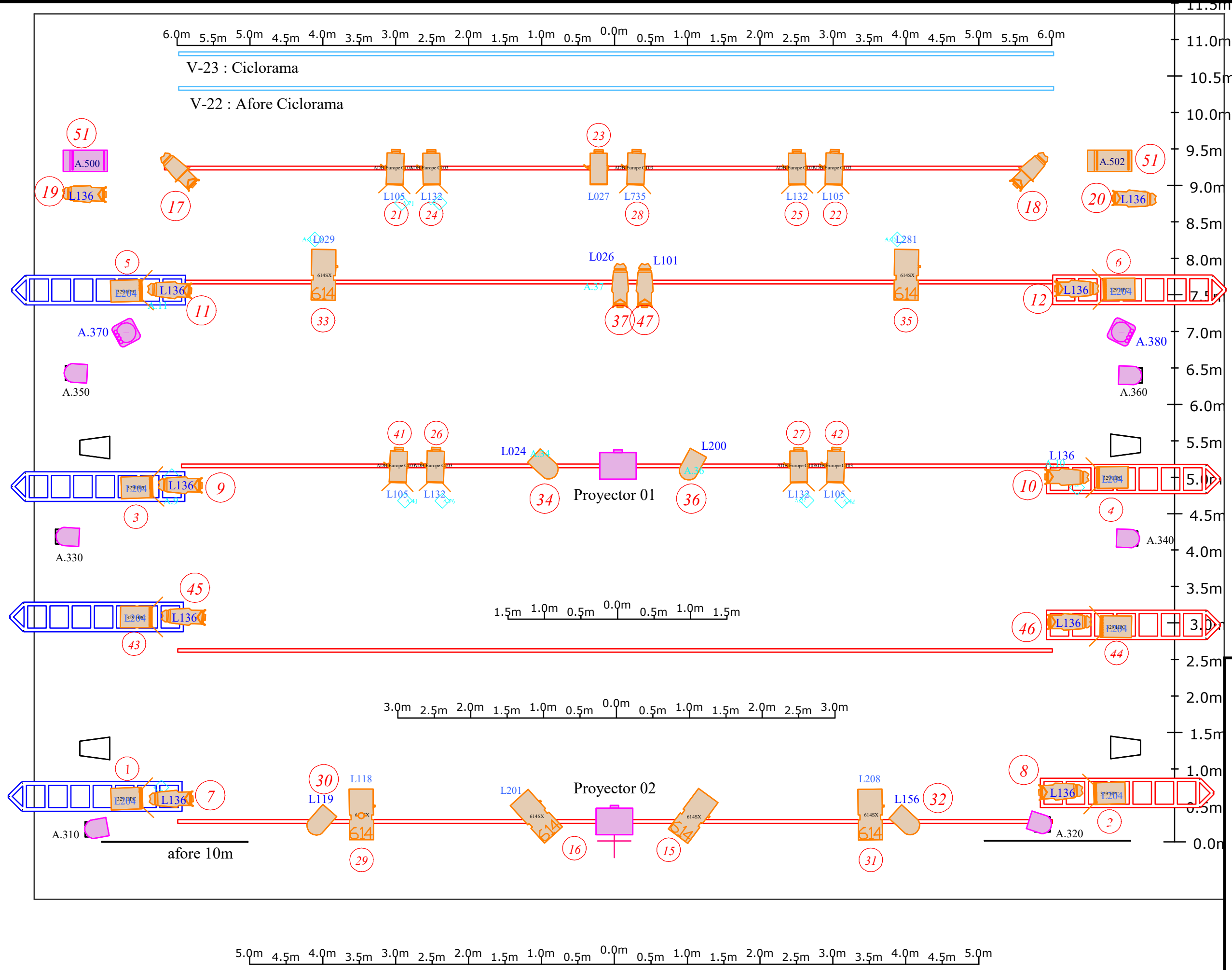
## **VÍDEOPROYECCIÓN:**

### **Material que aporta el teatro:**

- 1 Proyector 6.000 lumens Láser 3LCD + óptica tele 1.6-2.2 ratio Standard (Repasar con el coordinador técnico de la compañía)
- 1 Proyector 6.000 lumens Láser 3LCD + óptica adecuada para llenar el ciclorama desde 1ª Vara.
- 1 conversor extender VGA to RJ45 (emisor-receptor) o HDMI to RJ45 (En este caso avisar al coordinador técnico de la compañía para que asista con conversores de Mac)
- 2 Cables de señal VGA o HDMI complementando el conversor-extender.
- 2 Cables RJ45 de escenario a cabina técnica.
- 1 Soporte de proyección para poner 1 proyector cenital, proyección a suelo.
- 1 Soporte de proyector adecuado para la proyección al ciclorama.
- IP + Contraseña del proyector de la vara frontal para usar el Shutter por control remoto.

### **Material que aporta la compañía:**

- 1 Cámara de Vídeo Sony + Cableado + Brazo



# DA.TE DANZA - NATANAM

## NATANAM

Symbol	Name	Coun
	Recorte - 25/50	14
	Recorte 25/50 + porta gobos	2
	PC CALLES + Visera	8
	PC -VARAS + visera	10
	Recorte 15-18 + 4 iris	4
	Recorte 15-18 Lx1	2
	PAR 64 CP62 ( n°5 )	4
	Video Proyectores	2
	Par 64 Led	6
	Maquina Niebla	2