

NATANAM

Ficha técnica y necesidades del espectáculo
Diseño de Iluminación por: Aitor Palomo - tactilVisión



Una producción de
DA.TE Danza Compañía de Danza Contemporánea

Con la colaboración de:



inaem INSTITUTO NACIONAL DE AVANZADAS TÉCNICAS Y DE LA MÚSICA



Compañía asociada a:



Distribución:



Necesidades técnicas

Giras y representaciones a corta-media distancia

Información y contacto:

Nombre del espectáculo: **Natanam**

Duración del espectáculo: **50 minutos** (35 min. coreografía + 15 min. intervención con el público).

Contacto de producción: **Enrique Fernández** / produccion@datedanza.es / (+34) 605 814 721

Contacto de técnico: **Aitor Palomo** / aitorpalomo@gmail.com / (+34) 627 743 556

Director del espectáculo: **Omar Meza** / omarmeza@datedanza.es / (+34) 666 566 844

Personal en gira: **2 intérpretes y 1 técnico**. Ocasionalmente viaja un gerente o el director de la compañía.

Compañía: **DA.TE Danza / Compañía de Danza Contemporánea**

Página web: **www.datedanza.es**

Email: **datedanza@datedanza.es**

Dirección: **C/ Derechos Humanos, 9. Churriana de la Vega, 18194 (Granada)**

Personal técnico para montaje y función:

Personal técnico que aporta la compañía: 1 técnico de iluminación, sonido y video.

Personal técnico que aporta el teatro: 2 técnico de iluminación, 1 técnico de sonido y video y un 1 técnico de maquinaria.

Necesidades generales del espectáculo;

- Carga: **30 minutos**.
- Tiempo de montaje: **6 horas aproximadamente**.
- Tiempo de retoque de programación: **1 hora**.
- Tiempo de desmontaje: **1 hora aproximadamente**.
- Descarga: **30 minutos**.

- Vehículo: **Furgoneta Modelo: Opel Vivaro 2011 Matrícula: 7945LPK**
- Control de la luz de sala (dimmerizada) desde la cabina técnica de control.
- Telón abierto.
- 1 camerino, con papel higiénico, agua y toallas a ser posible.
- 2 Mopas, 2 cepillos para barrer y 2 recogedores para la recogida de la sal.
- Botellas de agua.

Necesidades técnicas del espectáculo.

ESCENARIO:

Dimensiones Ideales del espacio escénico:

- Embocadura: **10 metros.**
- Fondo: **10 metros.**
- Altura: **6,40 metros.**

Dimensiones mínimas del espacio escénico:

- Embocadura: **6 metros.**
- Fondo: **6 metros.**
- Altura: **4 metros.**

MAQUINARIA:

Material que aporta el Teatro:

- 1 Telón de boca, arlequines o patas para afore a la italiana.
- 1 Ciclorama.
- 8 Patas negras laterales + 8 bambalinas (4 calles completas).
- Pesas para pesar patas y telón de fondo
- 8 estructuras de calle de altura regulable de 1m.
- 1 Suelo de linóleo para danza color negro ajustado al espacio escénico
(En caso de no disponer, consultar con la compañía).

ILUMINACIÓN:

Material que aporta el Teatro:

FIXTURES

- 18 PC + Biseras de 1 kW de potencia.
- 14 recortes de ángulo variable 25/50.
- 06 recorte de ángulo variable 15/30.
- 04 Par 64 Cp. 62 (nº5) de 1kw.
- 08 Barras Led RGB para ciclorama (Si no las hay consultar con el coordinador técnico de la compañía)

VARA ELECTRIFICADAS

- 4 Varas electrificadas en escenario.

CANALES DIMMER

- 42 Canales de dimmer (en total) de los cuales:
- 6 Circuitos en LX1.
- 4 Circuitos en LX2.
- 6 Circuitos en LX3.
- 8 Circuitos en LX4.
- 18 Circuitos de suelo.

9 directos en escenario:

- 4 Focos led + 1 máquina de niebla hombro izq (según cabina técnica).
- 4 Focos led hombro dch (según cabina técnica).

Material que aporta la compañía:

- 4 Par 36 F1
- 6 Par 64 led 140W
- 2 Panoramas led (par 6) 180W
- Splitter dmx.
- Máquina de Niebla
- Cableado DMX
- Ordenador + ala miniwing de Chamsys con 1 universo de salida en 5 pins.
- Ordenador para sonido.

Nota: En el caso de que por cuestiones de organización interna del espacio tuviéramos que usar varios universos y comunicarnos mediante un nodo art-net, la coordinación técnica del espacio deberá avisar al jefe técnico de la compañía previamente.

SONIDO:

Material que aporta el Teatro:

• Sistema de P.A.:

Potencia y modelo del sistema de P.A. de acuerdo al aforo y dimensiones de la sala.

• Control F.O.H.:

Mesa de sonido con un mínimo de 2 canales mono con entradas XLR, Jack, RCA.

Y cableado de conexión.

• **Monitores:**

Control de monitores desde control de P.A.

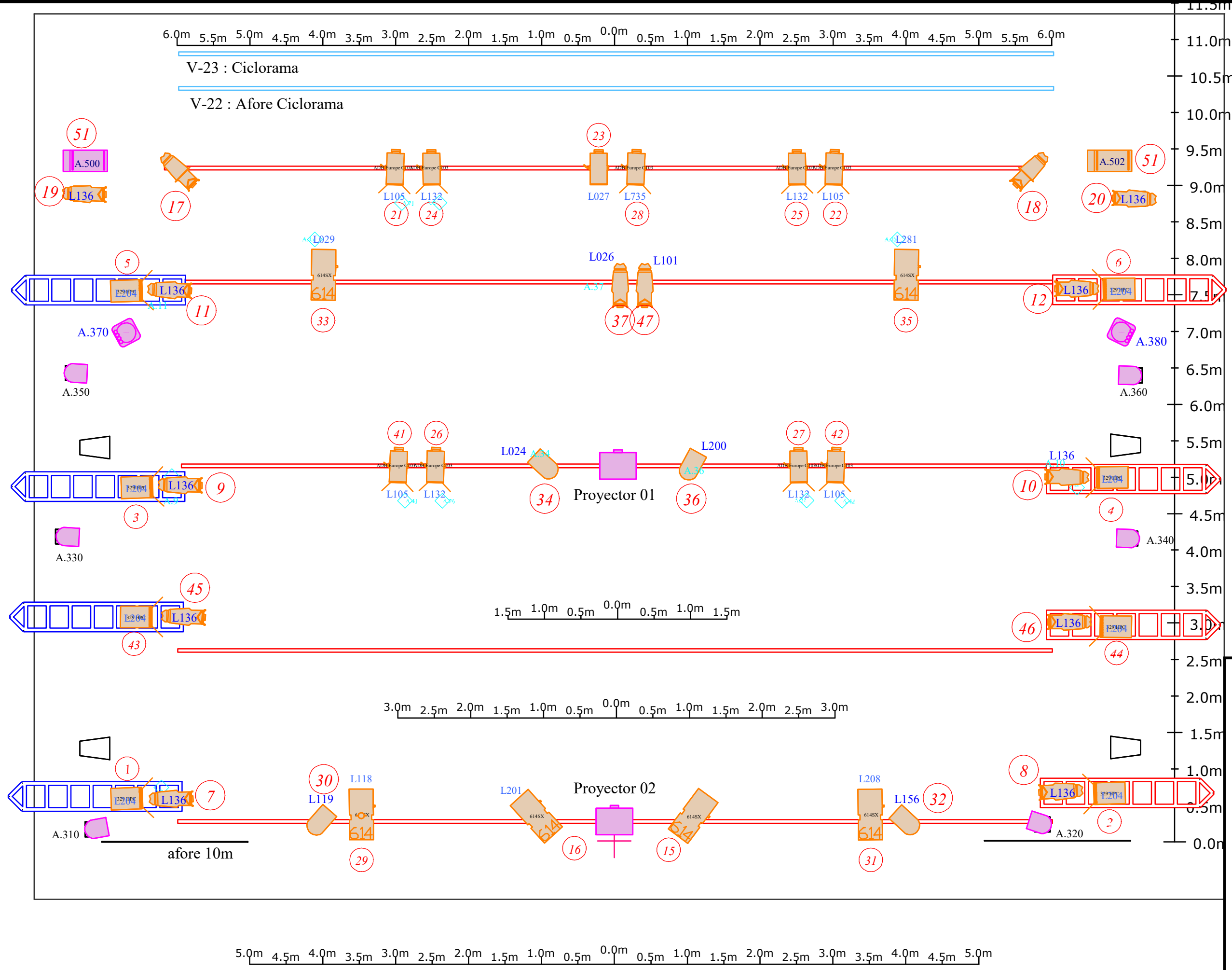
4 monitores SideField en escenario. (2 envíos L, R en postfader)

• **2 puestos de intercomunicación:** uno en cabina y otro en escenario.

VÍDEOPROYECCIÓN:

Material que aporta la compañía:

- 1 Proyector 6.000 lumens 3LCD + óptica tele 1.6-2.2 ratio
- 1 Proyector 6.000 lumens Láser 3LCD
- 1 Cámara de Vídeo Sony + Cableado + Brazo
- 1 convertidor extender VGA to RJ45 (emisor-receptor)
- 2 Cables de señal VGA
- 2 Cables RJ45 de 50m
- 1 Soporte de proyección con espejo para proyección cenital.
- 1 Soporte de proyector.



NATANAM

Symbol	Name	Coun
	Recorte - 25/50	14
	Recorte 25/50 + porta gobos	2
	PC CALLES + Visera	8
	PC -VARAS + visera	10
	Recorte 15-18 + 4 iris	4
	Recorte 15-18 Lx1	2
	PAR 64 CP62 (n°5)	4
	Video Proyectores	2
	Par 64 Led	6
	Maquina Niebla	2

DA.TE DANZA - NATANAM